



TROTERM – Affichage dynamique

L'affichage urbain dynamique pour une Smart City, compatible Smart Grid ERM (For'SmartGrid)

Bac Pro CIEL / Bac Pro MELEC

Présentation

L'affichage urbain dynamique est un panneau d'affichage s'intégrant dans une Smart City et dans notre Smart Grid, For'SmartGrid.

Un système d'affichage dynamique permet de diffuser une information sous forme de fichier vidéo, audio, image ou document en l'envoyant depuis son ordinateur sur des serveurs. Ces serveurs vont traiter l'information et la configuration associée pour lancer les affichages suivant la programmation.

Avec le web, l'affichage dynamique est connecté. D'une part, il peut se connecter à des flux de données, pour fournir des informations pratiques, des actualités, ... Il peut également diffuser des contenus directement issus des réseaux sociaux. Enfin, l'affichage dynamique se connecte à des applications (web ou logiciel métier), pour en extraire des données, les traiter et les diffuser.

Les informations diffusées peuvent prendre la forme de différents médias tels que films, diaporamas photographiques, animations, présentations PowerPoint, fichiers (PDF, Excel, Word), pages web, flux RSS, ou n'importe quel type de fichier multimédia.



L'armoire comprend également :

- 1 ventilateur
- 1 résistance de chauffage
- 1 ensemble de protections électriques

Ecran d'affichage 32 pouces Full HD (1920 x 1080)

Connectivité HDMI



Routeur Wi-Fi 4G



Clavier et Souris

PC NUC de gestion de l'affichage sur lequel est installé le logiciel GEKKOTA Runtime, comprenant :

- Processeur dual core
- 4 Go RAM
- Disque Dur
- Contrôleur Wi-Fi / Bluetooth 4.0
- Win10 Pro



Le logiciel Screen Composer Playzilla (PC tiers requis / hors fourniture ERM) permet de créer des projets à partir de différents types de documents. Le logiciel GEKKOTA Runtime gère ensuite l'affichage sur l'écran.



TROTERM – Affichage dynamique

L'affichage urbain dynamique pour une Smart City et compatible Smart Grid (For'SmartGrid)

Activités pédagogiques

Activités pédagogiques fournies sous la forme de scénarios Cpro (Cerise Pro)
Bac Pro MELEC / Bac Pro SN avec corrigés

Activités MELEC

A01 – Découverte de l'affichage dynamique urbain

Compétences évaluées : C1-C01, C2-C02, C7-C05, C10-C07, C11, C12-C08

A02 – Raccordement, câblage de l'affichage dynamique

Compétences évaluées : C1-C01, C2-C02, C3, C4-C03, C7-C05, C11, C12-C08

A03 – Livraison, mise en service de l'affichage dynamique

Compétences évaluées : C1-C01, C2-C02, C3, C5-C04, C7-C05, C10-C07, C11, C12-C08, C13-C09

A04 – Maintenance de l'ordinateur de l'affichage dynamique

Compétences évaluées : C1-C01, C2-C02, C5-C04, C7-C05, C8, C10-C07, C11, C12-C08

Activités SN

A01 – Découverte de l'affichage dynamique urbain

Compétences évaluées : C1-1=C1-1, C2-1, C4-2=C2-1, C8-1=C4-1

A02 – Réalisation installation de l'affichage dynamique

Compétences évaluées : C3-2, C3-3, C4-2=C2-1, C4-3=C2-2

A03 – Mise en service de l'installation d'affichage dynamique

Compétences évaluées : C1-1=C1-1, C2-2, C3-2, C3-3, C4-3=C2-2, C4-3=C2-2, C4-4 C8-1=C4-1

A04 – Maintenance de l'ordinateur de l'affichage dynamique

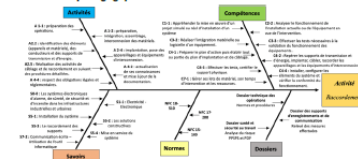
Compétences évaluées : C2-1, C2-2, C5-1, C5-2, C5-3, C5-4, C5-5, C5-6, C6-1, C6-2, C6-3



DOSSIER PEDAGOGIQUE AFFICHAGE DYNAMIQUE TE20 Câblage, raccordement de l'affichage dynamique

1 ORGANISATION PEDAGOGIQUE :

1.1 Données pédagogiques



1.2 Mise en situation

Un système d'affichage dynamique permet de diffuser une information sous forme de fichier vidéo, audio, image ou document en renvoyant depuis son ordinateur sur des serveurs. Ces serveurs vont traiter l'information et la configuration associée pour lancer les affichages suivant la programmation.

Avec le web, l'affichage dynamique est connecté. On ne peut plus se connecter à des flux de données, pour fournir des informations pratiques, des actualités... Il peut également diffuser des contenus directement issus des réseaux sociaux. Enfin, l'affichage dynamique se connecte à des applications (web ou logiciel métier), pour en extraire des données, les traiter et les diffuser.

Les informations diffusées peuvent prendre la forme de différents médias tels que films, diaporamas photographiques, animations, présentations PowerPoint, fichiers (pdf, Excel, Word), pages web, flux RSS, ou n'importe quel type de fichier multimedia.

1.3 Secteur d'activité

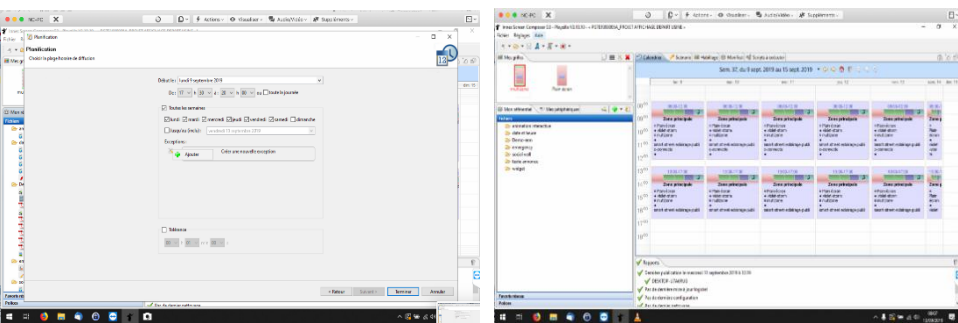
Secteurs : Avenue technique, rue pédagogique

1.4 Objectifs pédagogiques

L'élève pose, raccorde et câble le matériel de l'armoire de l'affichage dynamique commercial et publicitaire.

1.5 CRITERES D'EVALUATION

APTITUDES PROFESSIONNELLES		☺	☺	☺
API1	Faire preuve de rigueur et de précision			
API2	Faire preuve d'effort physique			
API3	Faire preuve de curiosité et d'écoute			
API4	Faire preuve d'initiative			
API5	Faire preuve d'analyse critique			



Logiciel Screen Composer Playzilla de planification

Référence

TE20 : TROTERM, affichage dynamique, commercial et publicitaire